

數碼港租戶專車服務 (生效日期: 2023 年 11 月 1 日)

路線 1: 數碼港來往美孚 (經西區海底隧道)

去程 : 美孚 (美荔道) → 數碼港 (零售服務中心 → 數碼港三座)
 回程 : 數碼港 (商場) → 美孚 (美荔道)

出發時間

由美孚 (美荔道)	: 08:00	08:15	08:25		
由數碼港 (商場)	: 18:05	18:20	18:35	18:50	

乘客可以到附近的美孚港鐵站轉乘荃灣綫及西鐵綫。

路線 2: 數碼港來往大圍 (經西區海底隧道)

去程 : 大圍 (積運街) → 數碼港 (零售服務中心 → 數碼港三座)
 回程 : 數碼港 (零售服務中心) → 大圍 (積運街)

出發時間

由大圍 (積運街)	: 08:05	08:15	08:25	08:35	08:45
由數碼港 (零售服務中心)	: 18:10	18:15	18:30	18:50	19:10

乘客可以到附近的大圍港鐵站轉乘東鐵綫及屯馬綫。

路線 3: 數碼港來往九龍塘及奧運 (經西區海底隧道)

去程 : 九龍塘 (多福道) → 奧運 (海帆道) → 數碼港 (零售服務中心 → 數碼港三座)
 回程 : 數碼港 (零售服務中心) → 奧運 (海帆道) → 九龍塘 (多福道)

出發時間

由九龍塘 (多福道)	: 08:00	08:15	08:35
由奧運 (海帆道)	: 08:20	08:35	08:50
由數碼港 (零售服務中心)	: 18:05	18:35	19:05

乘客可以到附近的奧運港鐵站轉乘東涌綫，及九龍塘港鐵站轉乘東鐵綫。

路線 4: 數碼港來往坑口 (經東區海底隧道)

去程 : 坑口 (文曲里) → 數碼港 (數碼港三座 → 零售服務中心)
回程 : 數碼港 (零售服務中心) → 坑口 (文曲里)

出發時間

由坑口 (文曲里) : 07:55

由數碼港 (零售服務中心) : 18:15

乘客可以到附近的坑口港鐵站轉乘將軍澳綫。

路線 5: 數碼港來往藍田 (經東區海底隧道)

去程 : 藍田 (茜發道) → 數碼港 (數碼港三座 → 零售服務中心)
回程 : 數碼港 (零售服務中心) → 藍田 (茜發道)

出發時間

由藍田 (茜發道) : 08:10 08:20

由數碼港 (零售服務中心) : 18:10 18:20

乘客可以到附近的藍田港鐵站轉乘觀塘綫。

路線 6: 數碼港來往堅尼地城、上環及西環

去程 : 上環 (干諾道中永安中心) → 西環 (干諾道西高樂花園) → 堅尼地城 (爹核士街) →
數碼港 (零售服務中心 → 數碼港三座)
回程 : 數碼港 (商場) → 堅尼地城 (爹核士街) → 上環 (干諾道中永安中心) →
西環 (干諾道西高樂花園)

出發時間

由上環 (干諾道中永安中心) : 08:10 08:25 08:45

由西環 (干諾道西高樂花園) : 08:15 08:30 08:50

由堅尼地城 (爹核士街) : 08:25 08:40 09:00

由數碼港 (商場) : 18:10 18:40

乘客可以到附近的堅尼地城、上環及西營盤港鐵站轉乘港島綫。

路線 7: 數碼港來往堅尼地城及中環

去程 : 中環 (康樂廣場, 怡和大厦) → 堅尼地城 (山市街) → 數碼港二座 → 數碼港三座
回程 : 數碼港二座 → 堅尼地城 (爹核士街) → 中環 (民光街) → 香港站 (民祥街)

出發時間

由中環 (康樂廣場, 怡和大厦) : 08:30
由堅尼地城 (山市街) : 08:45

由數碼港二座 : 17:35 18:00 18:30
 19:00 19:30 20:00

乘客可於中環轉乘渡輪或於中環香港站轉乘港鐵東涌線。

路線 8: 數碼港來往銅鑼灣 (經 香港仔隧道)

去程 : 銅鑼灣 (新寧道) → 數碼港 (零售服務中心) → 數碼港三座
回程 : 數碼港二座 → 香港仔 (香港仔海傍道) → 銅鑼灣 (新寧道)

出發時間

由銅鑼灣 (新寧道) : 08:35

由數碼港二座 : 17:35 18:00 18:30

乘客可以到附近的銅鑼灣港鐵站轉乘港島綫。

路線 9: 數碼港來往旺角 (經西區海底隧道)

去程 : 旺角 (染布房街) → 旺角 (西洋菜南街) → 奧運 (櫻桃街) → 數碼港二座 → 數碼港三座
回程 : 數碼港二座 → 奧運 (博文街) → 油麻地 (城景國際) → 旺角 (染布房街) → 旺角 (亞皆老街)

出發時間

由旺角 (染布房街) : 08:20
由旺角 (西洋菜南街) : 08:25
由奧運 (櫻桃街) : 08:30

由數碼港二座 : 17:45 18:20

乘客可於奧運轉乘港鐵東涌線，或於旺角轉乘荃灣綫或觀塘綫，或於旺角東站轉乘東鐵綫。

路線 10: 數碼港來往太古城及油塘 (經東區海底隧道)

去程 : 油塘 (茶果嶺道) → 太古城(太古城道) → 數碼港二座 → 數碼港三座
回程 : 數碼港二座 → 太古城(太古城道) → 油塘 (茶果嶺道)

出發時間

由油塘 (茶果嶺道)	: 08:10	08:15
由太古城 (太古城道)	: 08:30	08:35
由數碼港	: 17:45	18:15

乘客可於太古城轉乘港鐵港島線或於油塘 (茶果嶺道) 轉乘港鐵觀塘線。

路線 11: 數碼港來往元朗 (經西區海底隧道)

去程 : 元朗(宏樂街) → 屯門(鄉事會路) → 荃灣(大河道北) → 數碼港 (零售
服務中心) → 數碼港三座
回程 : 數碼港三座 → 荃灣(大河道北) → 屯門(鄉事會路) → 元朗(宏樂街)

出發時間

由元朗(宏樂街)	: 07:20
由屯門(鄉事會路)	: 07:50
由荃灣(大河道北)	: 08:10
由數碼港三座	: 18:15

乘客可以到附近的荃灣港鐵站轉乘荃灣綫，或於屯門站轉乘屯馬綫，或於朗屏站轉乘屯馬綫。

所有路線只於星期一至五行駛(公眾假期除外)。各上落客點可參閱附頁地圖。

付費方式

如欲乘搭租戶專車，可使用 TNG 電子貨幣包應用程式及八達通付費。

票價

路線 1	: 數碼港⇄美孚 (經西區海底隧道)	HK\$22
路線 2	: 數碼港⇄大圍 (經西區海底隧道)	HK\$25
路線 3	: 數碼港⇄奧運⇄九龍塘(經西區海底隧道)	HK\$22
路線 4	: 數碼港⇄坑口 (經東區海底隧道)	HK\$22
路線 5	: 數碼港⇄藍田 (經東區海底隧道)	HK\$20
路線 6	: 數碼港⇄堅尼地城⇄上環⇄西環	HK\$10
路線 7	: 數碼港⇄堅尼地城⇄中環/香港站	HK\$10 / HK\$16
路線 8	: 數碼港⇄銅鑼灣 (經 香港仔隧道)	HK\$16
路線 9	: 數碼港⇄旺角 (經西區海底隧道)	HK\$22
路線 10	: 數碼港⇄太古城⇄油塘 (經東區海底隧道)	HK\$20 / HK\$24
路線 11	: 數碼港⇄屯門⇄荃灣⇄元朗 (經西區海底隧道)	HK\$35 / HK\$42 / HK\$44

TNG 電子錢包付費證明樣式



可以按屏幕驗證,並在付款屏幕上顯示實時及路線

八達通付費方式

乘客可使用其已登記之八達通卡於數碼港租戶專車服務作付費用途。數碼港租戶專車服務的八達通付款亦被納入公共交通收費補貼計劃（PTFSS）之內。

乘客可向我們設施管理處提交八達通登記表格，以登記數碼港租戶專車服務所用作付費之八達通卡。

請注意，根據運輸署的規例，只有已註冊之數碼港公司及其僱員，才可登記其八達通卡作數碼港租戶專車服務付費用途。該公司必須先提交運輸署之附件 C 至我們的設施管理處登記成為註冊之數碼港公司。如果您不確定您的公司是否已登記，請聯繫您的公司管理人員，或我們的客戶服務部進行諮詢。

有關領取八達通註冊表格及附件 C 詳情，您可致電 3166 3111 或電郵至 cs@cyberport.com.hk 與我們的客戶服務部聯絡。



公共交通收費補貼計劃
(PTFSS)



附件 C



八達通登記表格

上落客點位置

路線 1A: 美孚 – 早上服務 08:00 / 08:15 / 08:25

美孚 (美荔道) → 數碼港 (零售服務中心 → 數碼港三座)



美孚美荔道



數碼港零售服務中心 (麥當勞餐廳外)

Cyberport Facilities Management Office:
Unit 404, L4, IT Street, Core A,
Cyberport 3, 100 Cyberport Road, Hong Kong
Tel: 3166-3111 Email: cs@cyberport.com.hk



路線 1B: 美孚 – 下午服務 18:05 / 18:20 / 18:35 / 18:50

數碼港 (商場) → 美孚 (美荔道)



數碼港商場



美孚美荔道

Cyberport Facilities Management Office:
Unit 404, L4, IT Street, Core A,
Cyberport 3, 100 Cyberport Road, Hong Kong
Tel: 3166-3111 Email: cs@cyberport.com.hk

路線 2A: 大圍 – 早上服務 08:05 / 08:15 / 08:25 / 08:35 / 08:45

大圍 (積運街) → 數碼港 (零售服務中心 → 數碼港三座)



大圍積運街 (近寶福紀念館穿梭巴士巴士站)



數碼港零售服務中心 (麥當勞餐廳外)



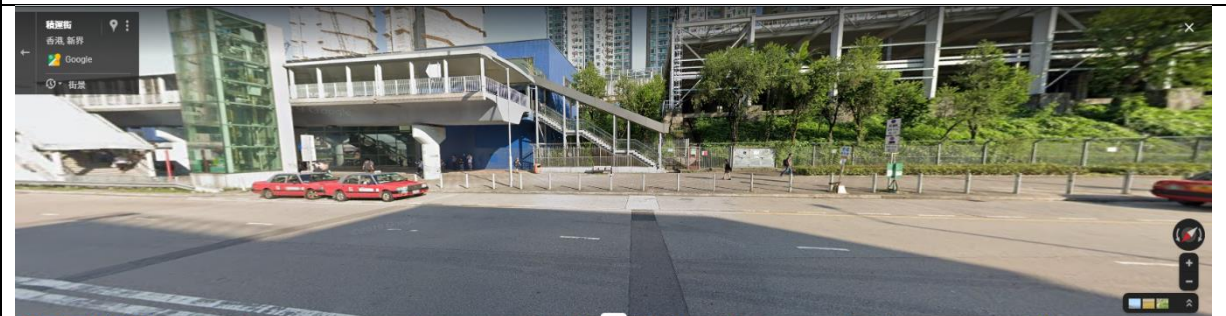
路線 2B: 大圍 – 下午服務 18:10 / 18:15 / 18:30 / 18:50 / 19:10

數碼港 (零售服務中心)

→ 大圍 (積運街)



數碼港零售服務中心 (麥當勞餐廳外)



大圍積運街 (近寶福紀念館穿梭巴士巴士站)

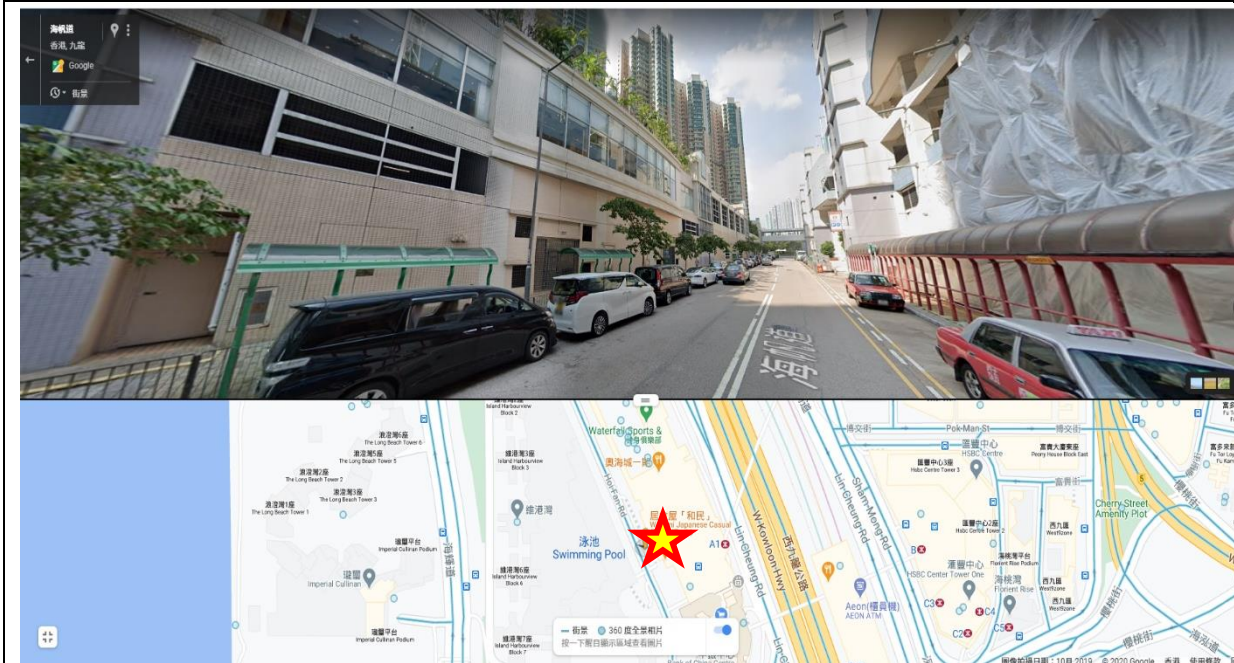
Cyberport Facilities Management Office:
Unit 404, L4, IT Street, Core A,
Cyberport 3, 100 Cyberport Road, Hong Kong
Tel: 3166-3111 Email: cs@cyberport.com.hk

路線 3A: 九龍塘及奧運 – 早上服務 08:00 / 08:15 / 08:35

九龍塘(多福道) → 奧運(海帆道) → 數碼港(零售服務中心 → 數碼港三座)



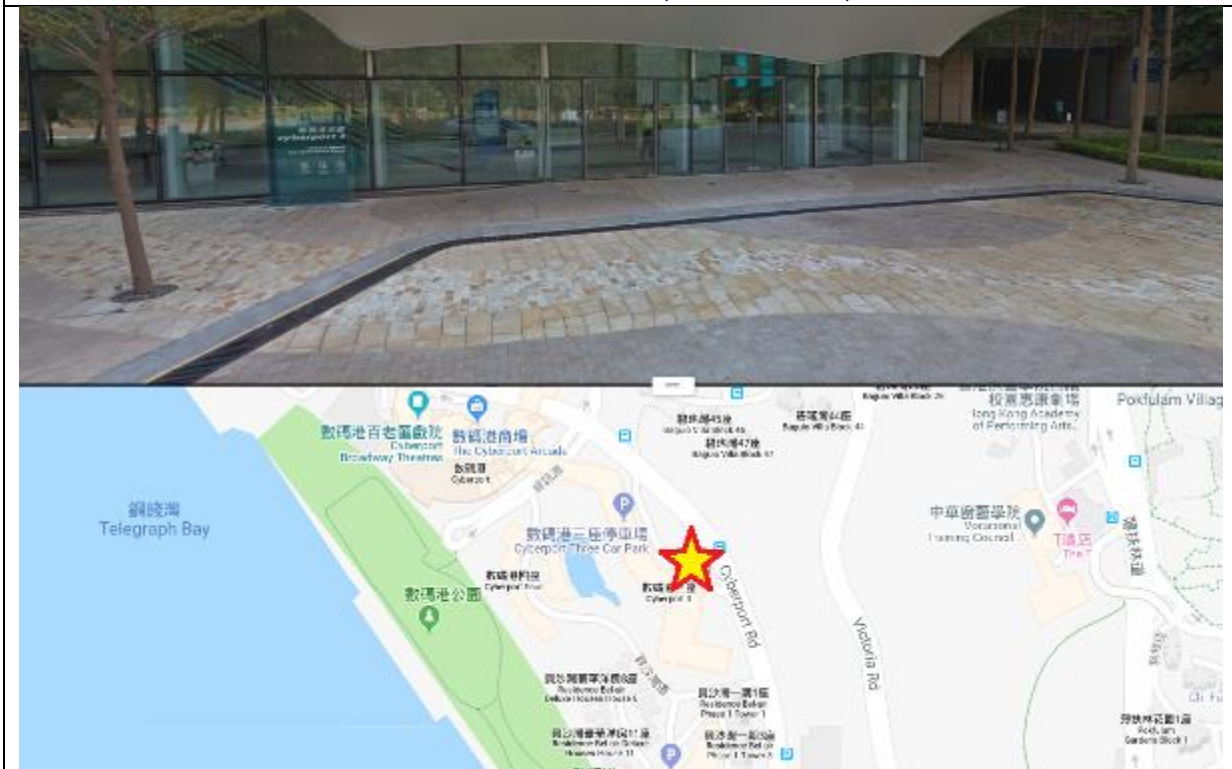
九龍塘多福道(近耀中國際學校)



奧運海帆道



數碼港零售服務中心 (麥當勞餐廳外)



數碼港三座 - E 區落客區

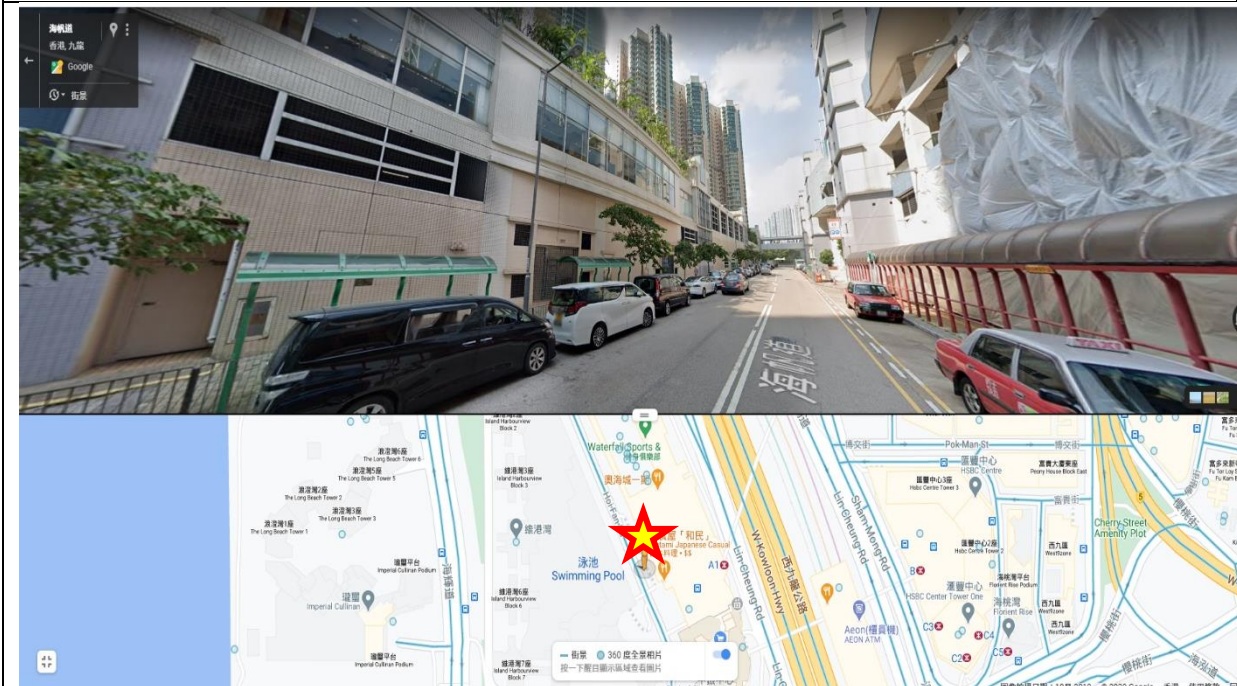
Cyberport Facilities Management Office:
Unit 404, L4, IT Street, Core A,
Cyberport 3, 100 Cyberport Road, Hong Kong
Tel: 3166-3111 Email: cs@cyberport.com.hk

路線 3B: 九龍塘及奧運 – 下午服務 18:05 / 18:35 / 19:05

數碼港 (零售服務中心) → 奧運 (海帆道) → 九龍塘 (多福道)



數碼港零售服務中心 (麥當勞餐廳外)



奧運海帆道

Cyberport Facilities Management Office:
Unit 404, L4, IT Street, Core A,
Cyberport 3, 100 Cyberport Road, Hong Kong
Tel: 3166-3111 Email: cs@cyberport.com.hk

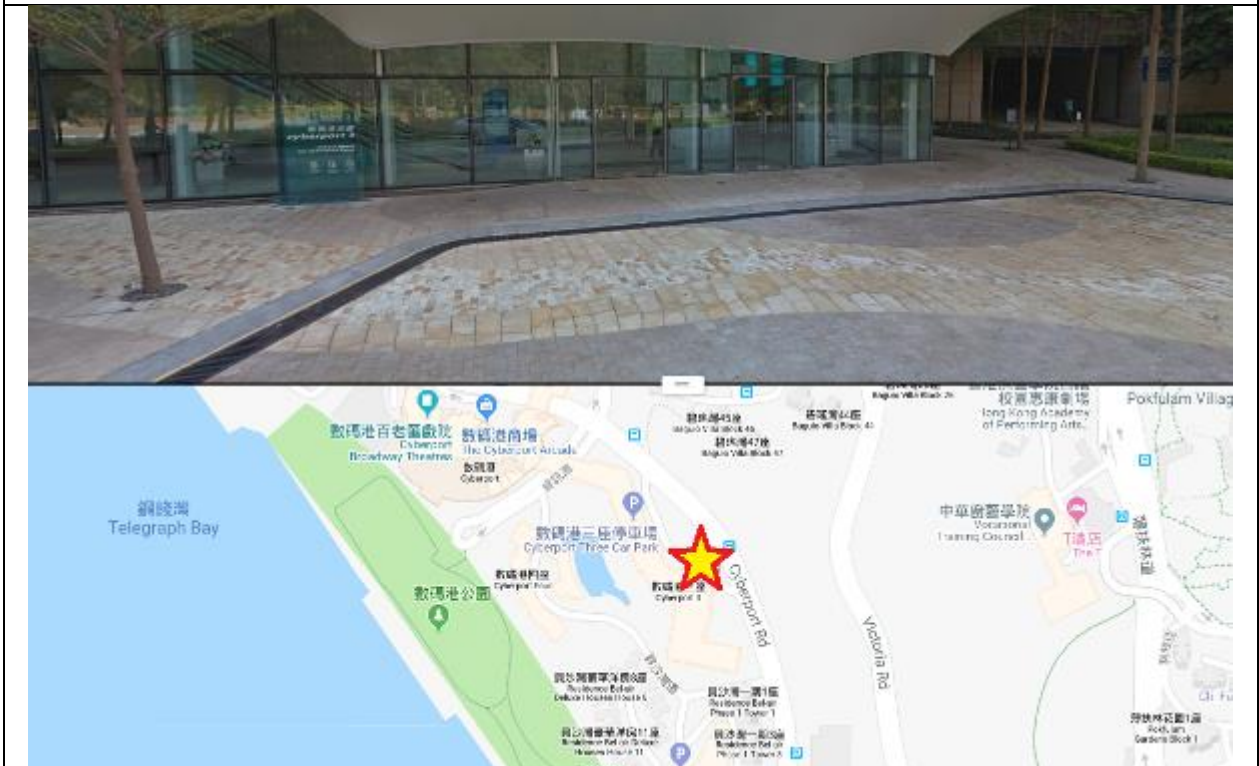


路線 4A: 坑口 – 早上服務 07:55

坑口(文曲里) → 數碼港(數碼港三座 → 零售服務中心)



坑口文曲里



數碼港三座 - E 區落客區

Cyberport Facilities Management Office:
Unit 404, L4, IT Street, Core A,
Cyberport 3, 100 Cyberport Road, Hong Kong
Tel: 3166-3111 Email: cs@cyberport.com.hk



Cyberport Facilities Management Office:
Unit 404, L4, IT Street, Core A,
Cyberport 3, 100 Cyberport Road, Hong Kong
Tel: 3166-3111 Email: cs@cyberport.com.hk

路線 4B: 坑口 – 下午服務 18:15

數碼港 (零售服務中心) → 坑口(文曲里)



數碼港零售服務中心 (麥當勞餐廳外)



坑口文曲里

路線 5A: 藍田 – 早上服務 08:10 / 08:20

藍田 (茜發道) → 數碼港 (數碼港三座 → 零售服務中心)



藍田茜發道 (近地鐵站 D1 出口) – 近車路士足球場

數碼港零售服務中心 (麥當勞餐廳外)



路線 5B: 藍田 – 下午服務 18:10 / 18:20

數碼港 (零售服務中心) → 藍田 (茜發道)



數碼港零售服務中心 (麥當勞餐廳外)



藍田茜發道 (近地鐵站 D1 出口) – 近車路士足球場

Cyberport Facilities Management Office:
Unit 404, L4, IT Street, Core A,
Cyberport 3, 100 Cyberport Road, Hong Kong
Tel: 3166-3111 Email: cs@cyberport.com.hk

路線 6A: 上環，西環及堅尼地城 – 早上服務 08:10 / 08:25 / 08:45

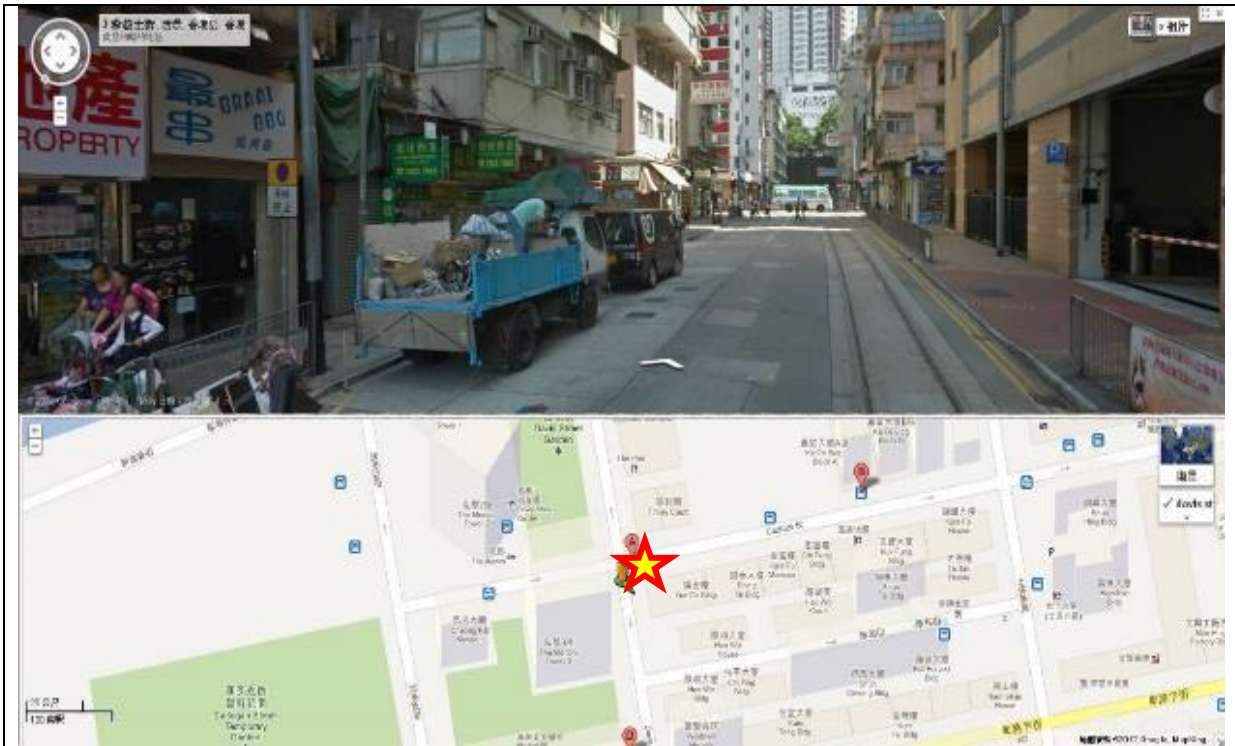
上環 (干諾道中永安中心) → 西環 (干諾道西高樂花園) → 堅尼地城 (爹核士街) → 數碼港 (零售服務中心 → 數碼港三座)



上環干諾道中永安中心



西環干諾道西高樂花園



堅尼地城爹核士街



數碼港零售服務中心(麥當勞餐廳外)

Cyberport Facilities Management Office:
Unit 404, L4, IT Street, Core A,
Cyberport 3, 100 Cyberport Road, Hong Kong
Tel: 3166-3111 Email: cs@cyberport.com.hk



路線 6B: 堅尼地城、上環及西環 – 下午服務 18:10 / 18:40

數碼港 (商場) → 堅尼地城 (爹核士街) → 上環 (干諾道中永安中心) → 西環 (干諾道西高樂花園)



數碼港商場



堅尼地城爹核士街

Cyberport Facilities Management Office:
Unit 404, L4, IT Street, Core A,
Cyberport 3, 100 Cyberport Road, Hong Kong
Tel: 3166-3111 Email: cs@cyberport.com.hk



上環干諾道中永安中心



西環干諾道西高樂花園

路線 7A: 中環線 – 上午服務 08:30

中環 (康樂廣場, 怡和大厦) → 堅尼地城 (山市街) → 數碼港二座 → 數碼港三座



中環 (康樂廣場, 怡和大厦)



堅尼地城 (山市街)



數碼港二座落客區



數碼港三座 - E 區落客區

Cyberport Facilities Management Office:
Unit 404, L4, IT Street, Core A,
Cyberport 3, 100 Cyberport Road, Hong Kong
Tel: 3166-3111 Email: cs@cyberport.com.hk

路線 7B: 中環線 – 下午服務 17:35/ 18:00/ 18:30/ 19:00/ 19:30/ 20:00

數碼港二座 → 堅尼地城 (爹核士街) → 中環 (民光街) → 香港站 (民祥街)



數碼港二座



堅尼地城 (爹核士街)



中環 (民光街)



香港站 (民祥街)

Cyberport Facilities Management Office:
Unit 404, L4, IT Street, Core A,
Cyberport 3, 100 Cyberport Road, Hong Kong
Tel: 3166-3111 Email: cs@cyberport.com.hk

路線 8A: 銅鑼灣線 – 早上服務 08:35

銅鑼灣 (新寧道) → 數碼港 (零售服務中心 → 數碼港三座)



銅鑼灣 (新寧道)



數碼港二座落客區



數碼港三座 - E 區落客區

Cyberport Facilities Management Office:
Unit 404, L4, IT Street, Core A,
Cyberport 3, 100 Cyberport, Hong Kong
Tel: 3166-3111 Email: cs@cyberport.com.hk

路線 8B: 銅鑼灣線 – 晚上服務 17:35/ 18:00/ 18:30

數碼港二座 → 香港仔(香港仔海傍道) → 銅鑼灣(新寧道)



數碼港二座



香港仔(香港仔海傍道)



銅鑼灣 (新寧道)

路線 9A: 旺角線 – 早上服線 08:20

旺角 (染布房街) → 旺角 (西洋菜南街) → 奧運 (櫻桃街) → 數碼港二座 → 數碼港三座



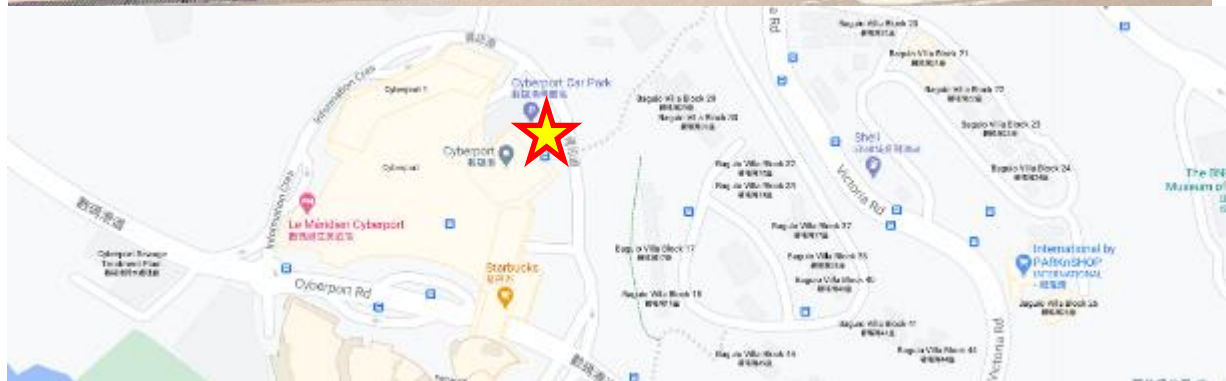
旺角 (染布房街)



旺角 (西洋菜南街)



奧運(櫻桃街)



數碼港二座落客區



路線 9B: 旺角線 – 晚上服務 17:45 / 18:20

數碼港二座 → 奧運(博文街) → 油麻地(城景國際) → 旺角(染布房街) → 旺角(亞皆老街)



數碼港二座



奧運(博文街)



油麻地 (城景國際)

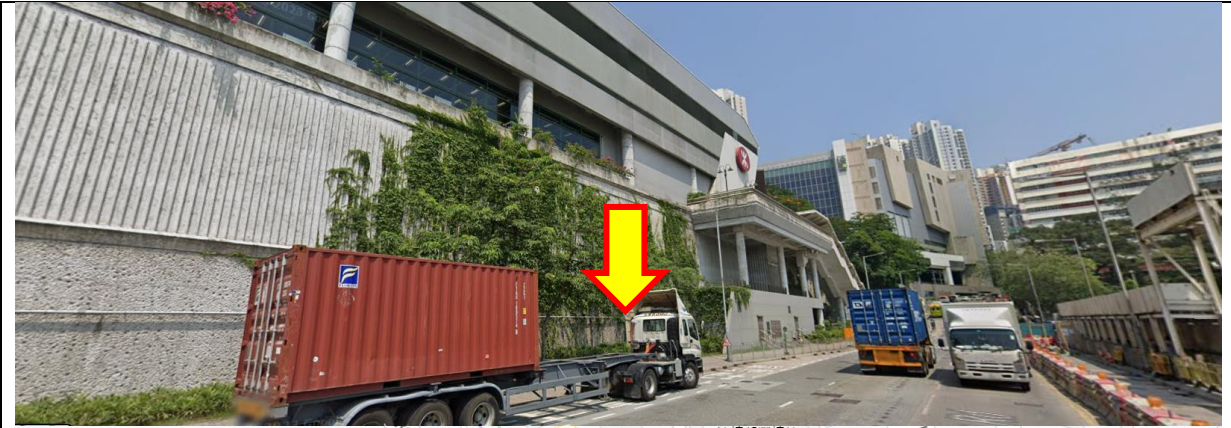


旺角 (染布房街)



路線 10A: 油塘線 – 上午服務 08:10 / 08:15

油塘 (茶果嶺道) → 太古城(太古城道) → 數碼港二座 → 數碼港三座



油塘 (茶果嶺道)



Cyberport Facilities Management Office:
Unit 404, L4, IT Street, Core A,
Cyberport 3, 100 Cyberport Road, Hong Kong
Tel: 3166-3111 Email: cs@cyberport.com.hk

太古城(太古城道)



數碼港二座落客區



數碼港三座 - E 區落客區

Cyberport Facilities Management Office:
Unit 404, L4, IT Street, Core A,
Cyberport 3, 100 Cyberport Road, Hong Kong
Tel: 3166-3111 Email: cs@cyberport.com.hk

路線 10B: 油塘線 – 下午服務 17:45 / 18:15

數碼港二座 → 太古城(太古城道) → 油塘(茶果嶺道)



數碼港二座



太古城(太古城道)

Cyberport Facilities Management Office:
Unit 404, L4, IT Street, Core A,
Cyberport 3, 100 Cyberport Drive, Hong Kong
Tel: 3166-3111 Email: cs@cyberport.com.hk



路線 11A: 元朗線 – 上午服務 07:20

元朗(宏樂街) → 屯門(鄉事會路) → 荃灣(大河道北) → 數碼港零售服務中心 (麥當勞餐廳外) → 數碼港三座



元朗(宏樂街)



屯門(鄉事會路)

Cyberport Facilities Management Office:
Unit 404, L4, IT Street, Core A,
Cyberport 3, 100 Cyberport Road, Hong Kong
Tel: 3166-3111 Email: cs@cyberport.com.hk



荃灣(大河道北)



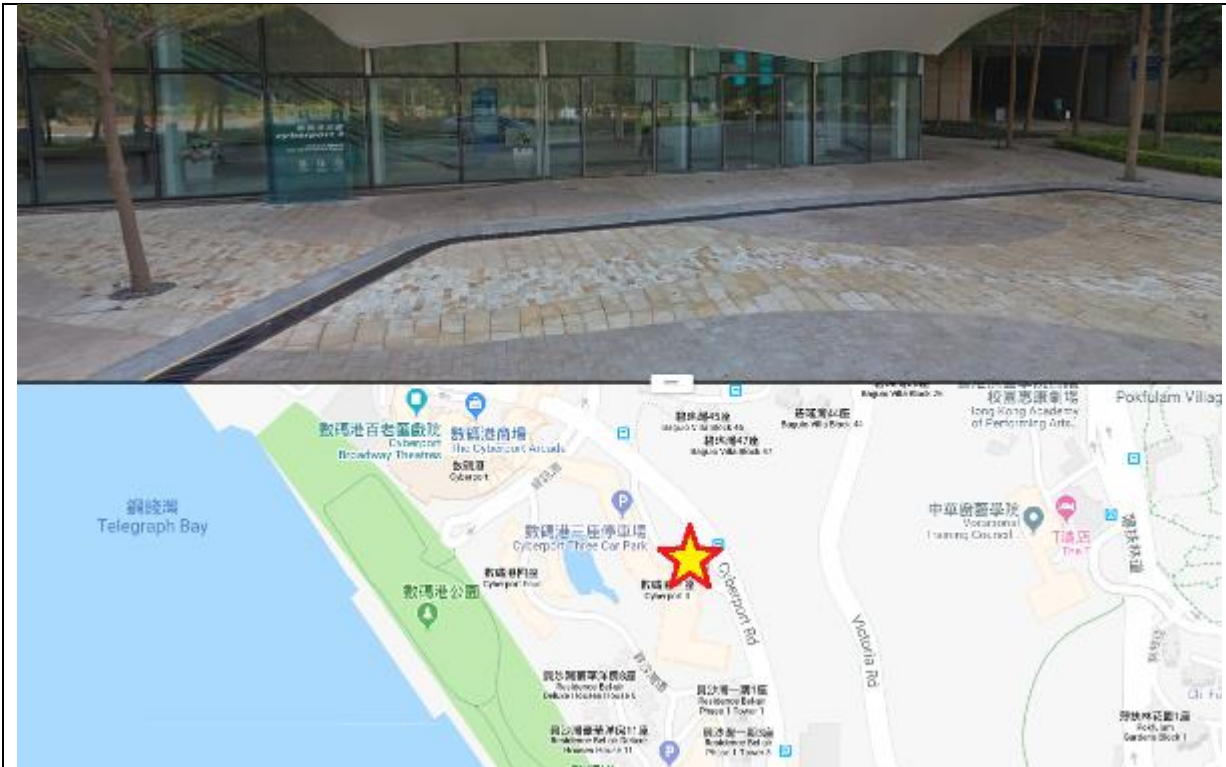
數碼港零售服務中心 (麥當勞餐廳外)

Cyberport Facilities Management Office:
Unit 404, L4, IT Street, Core A,
Cyberport 3, 100 Cyberport Road, Hong Kong
Tel: 3166-3111 Email: cs@cyberport.com.hk



路線 11B: 元朗(宏樂街)線 – 下午服務 18:15

數碼港三座 → 荃灣(大河道北) → 屯門(鄉事會路) → 元朗(宏樂街)

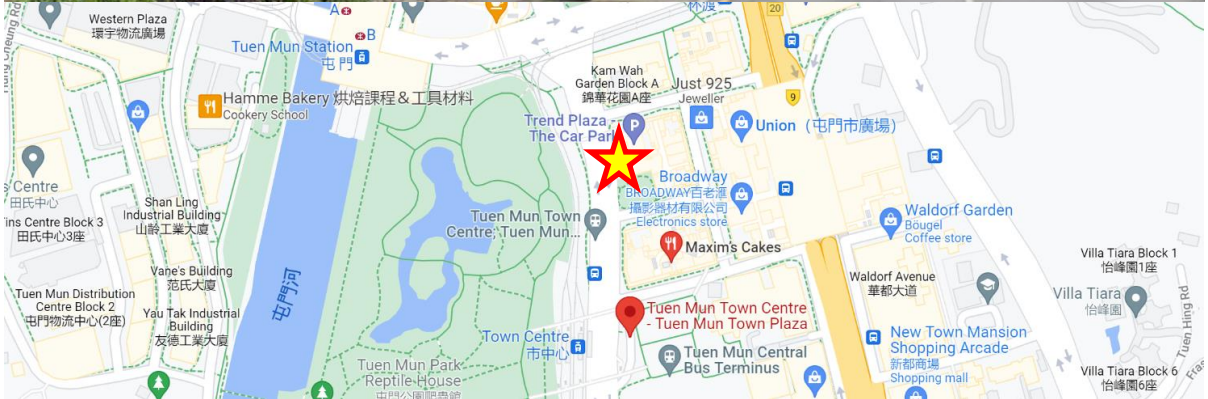


數碼港三座 - E 區落客區



Cyberport Facilities Management Office:
Unit 404, L4, IT Street, Core A,
Cyberport 3, 100 Cyberport Road, Hong Kong
Tel: 3166-3111 Email: cs@cyberport.com.hk

荃灣(大河道北)



屯門(鄉事會路)



元朗(宏樂街)

Cyberport Facilities Management Office:
Unit 404, L4, IT Street, Core A,
Cyberport 3, 100 Cyberport Road, Hong Kong
Tel: 3166-3111 Email: cs@cyberport.com.hk

條款及細則

1. 乘客請於出發時間前五分鐘到達登車地點。
2. 除了根據《香港汽車保險(第三者風險)條例》發給車輛的保險證明書上列明的條款及細則的規定外，巴士經營者不會承擔任何責任。
3. 一經 TNG 電子錢包付款一經確認後，款項將不予以退還。
4. 每趟數碼港租戶專車的 TNG 電子錢包付款證明僅於巴士出發前 30 分鐘有效。
5. 每個 TNG 電子錢包只限購買一次。
6. TNG 電子錢包增值服務可於各大 7-11 及 OK 便利店增值。
7. 如有任何爭議，香港數碼港管理有限公司及其指定的設施管理服務供應商保留最終決定權。